



# Levensreddende regels 2024

LSR 8 - Beheer van transporteurs (zware vrachtwagens op de openbare weg)



## Inleiding

Een groot deel van de werknemers binnen onze bedrijven besturen vrachtwagens op de openbare weg (in vaste dienst of extern) om voor ons materiaal te vervoeren. Hoewel we niet elk aspect van de veiligheid en het gedrag van externe vervoerders kunnen controleren en volgen, moeten we wel beschikken over een systeem dat waarborgt dat elk transportbedrijf dat we inhuren op de hoogte is van onze veiligheidseisen. Ook is het belangrijk dat we een systeem hebben dat erop toeziet dat de externe transporteur deze eisen ook daadwerkelijk naleeft.

Bestuurders die betrokken zijn bij de levering en oprichting van prefab elementen worden ook gedekt door Life Saving Rule nr. 11.

Een dergelijk beheersysteem voor vervoer over de openbare weg door externe transporteurs moet in het bijzonder de volgende elementen bevatten:

- Screening van chauffeurs – in de praktijk de achtergrond van chauffeurs checken om hun rijgedrag in het verleden te controleren.
- Trainingsprogramma's voor chauffeurs.
- Controle van de medische geschiktheid voor het werk van chauffeurs.
- Voertuignormen.
- Voorzieningen bieden zodat bestuurders de bedrijfsregels, rustplekken enz. kunnen naleven.
- Rittenplanning (in bepaalde landen).

Belangrijk: deze eisen gelden niet voor:

- Voertuigen die op de site goederen komen afhalen voor een klant.
- Voertuigen die goederen of producten afleveren van een externe bron, bv. vliegkas, lasapparatuur enz.
- Koeriersbedrijven

Het is van essentieel belang dat:

- a) Er een formeel systeem aanwezig is om te zorgen dat alle transporteurs een formele introductie-veiligheids training hebben gekregen voor het werk dat ze zullen uitvoeren. Deze training dient een uitgebreid gedeelte te bevatten over de gevaren van:
- Hoogspanningsleidingen.
  - De voorzorgsmaatregelen bij het kantelen van een lading. Dit specifieke aspect van transportdienstactiviteiten vertegenwoordigt een groot aantal uiterst leerzame voorvallen.
  - Vereisten voor persoonlijke beschermingsmiddelen (PBM).
  - Veiligheidsvoorschriften die gelden op de site van CRH waar ze materiaal ophalen.
  - De items die deel uitmaken van een pre-startcontrole van het voertuig (pre-startchecks moeten worden gedocumenteerd).
  - Wanneer bij het werk voor CRH sprake is van gedeeltelijke of gemengde ladingen, moet het transportbedrijf beschikken over trainingsprogramma's waarin uitgebreid wordt ingegaan op het beveiligen/vastzetten van ladingen.
  - Het beleid van CRH voor gsm-gebruik en de vereiste van een systeem voor handenvrij bellen.

De belangrijkste eis die hierbij wordt gesteld aan transportbedrijven die voor ons werken, is dat zij een administratie moeten bijhouden waaruit blijkt dat hun chauffeurs deze training hebben gevolgd. Het CRH bedrijf dient van tijd tot tijd willekeurige controles uit te voeren om vast te stellen of de door CRH gehanteerde veiligheidseisen binnen het betreffende bedrijf zijn doorgevoerd.

Samengevat eisen we van transporteurs die voor ons werken dat ze hun chauffeurs trainen over de hierboven vermelde problemen. In vele gevallen kan het CRH bedrijf de transporteur bij dit proces ondersteunen met trainingsmateriaal, zoals dvd's enz. In sommige gevallen waar vaste transporteurs op lange termijn ingezet worden, kan het CRH bedrijf beslissen om een aantal van de trainingsvereisten voor zijn rekening te nemen.

- b) Elk transportbedrijf dat voor ons werkt, beschikt over een systeem om ervoor te zorgen dat alle chauffeurs een geldig rijbewijs hebben om dat type voertuig te mogen besturen. Het CRH bedrijf moet een systeem hebben om regelmatig de implementatie van zo'n systeem te controleren bij de transportbedrijven.

De eisen onder a) en b) hierboven moeten worden opgenomen in het voorselectieproces.

### Vereisten voor regel nr. 8

1. Alle transportbedrijven die in naam van een CRH bedrijf voertuigen besturen op de openbare weg, moeten over een formeel veiligheidstrainingprogramma beschikken dat minstens de problemen hierboven beschreven onder a) omvat.

Elk CRH bedrijf moet een systeem hebben om periodiek de **implementatie** van zo'n programma bij zijn transporteurs te controleren.

2. Elk transportbedrijf dat voor ons werkt, moet een interne database hebben (voor kleinere aannemers volstaat een eenvoudig registratiesysteem) met de rijbewijsgegevens van al hun chauffeurs en de verzekeringsgegevens van elk van hun voertuigen (die voor CRH kunnen gebruikt worden).

Elk CRH bedrijf moet een systeem hebben om periodiek de **implementatie** van zo'n database bij zijn transporteurs te controleren.

3. Alle chauffeurs die voor een transporteur werken, moeten dagelijks een gedocumenteerde pre-startcontrole van hun voertuig uitvoeren.

Deze pre-startcontrole moet minimaal het volgende omvatten:

- Een visuele inspectie van alle banden van het voertuig.
- De toestand en positie van de spiegels van het voertuig (inclusief dodehoekspiegel).
- Dat alle lichten van het voertuig functioneren.
- Dat het waarschuwingssysteem bij het achteruitrijden functioneert.

Het CRH bedrijf moet controleren of er een gedocumenteerde pre-startcontrole is uitgevoerd. Het is niet de verantwoordelijkheid van het CRH bedrijf om deze controle zelf uit te voeren.

4. Wanneer bij het werk voor CRH sprake is van gedeeltelijke of gemengde ladingen, moet het transportbedrijf beschikken over trainingsprogramma's waarin uitgebreid wordt ingegaan op het beveiligen/vastzetten van ladingen.

5. Voor alle zware bedrijfsvoertuigen die voor CRH werken, moeten de volgende veiligheidsvoorzieningen zijn gemonteerd:

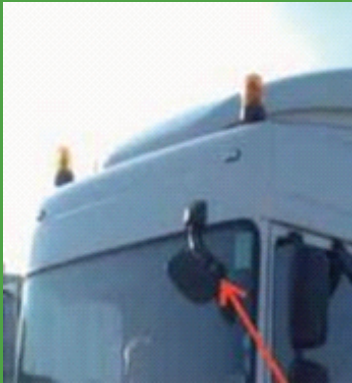
- Een geluidssignaal om de chauffeur te waarschuwen wanneer de handrem niet aanstaat bij het openen van de cabinedeur.
- Zijafscherming in combinatie met waarschuwingssignaal voor voetgangers/fietsers (zie foto op pagina 6).
- Alle zware voertuigen (kiepwagens en vrachtwagens met betonmixer), zowel in eigendom als gehuurd, moeten uitgerust zijn met een camera- of radarsysteem als achteruitrijhulp.
- Alle gelede voertuigen in eigendom moeten uitgerust zijn met een camera- of radarsysteem als achteruitrijhulp.

6. Alle nieuwe contracten met contractvervoerders moeten een veiligheidshoofdstuk bevatten zoals beschreven op pagina 4.

7. Tijdens de introductie voor sitetruckchauffeurs moet een evaluatie plaatsvinden. Een online veiligheidsintroductie vóór de chauffeur op de site komt, is toegelaten.

8. Alle chauffeurs die leveringen doen moeten voorzien zijn van een "STOP het werk" kaart die hun autoriseert om de levering te staken als hij van mening is dat omgevingscondities niet veilig zijn en een serieus risico vormen. Dit systeem was al eerder naar voren gebracht als een "Best Practice" voorbeeld. Deze maatregel zal ingaan vanaf januari 2020.

9. Inductietraining en evaluatie van vrachtwagenchauffeur van transporteurs. Dergelijke inducties en evaluaties zijn momenteel vereist onder LSR nr. 8. Vanaf April 2019 is in alle talen een online programma beschikbaar voor online inducties voor 4 voertuigcategorieën. Het programma bevat video's en een evaluatie.



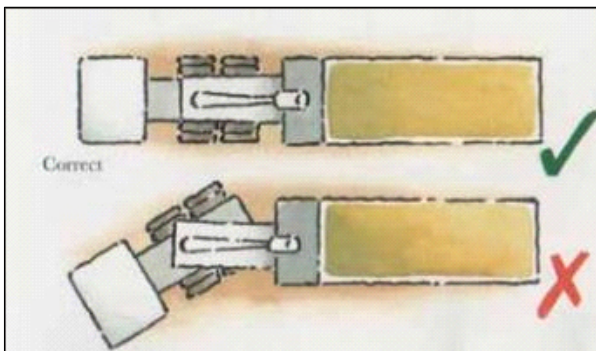
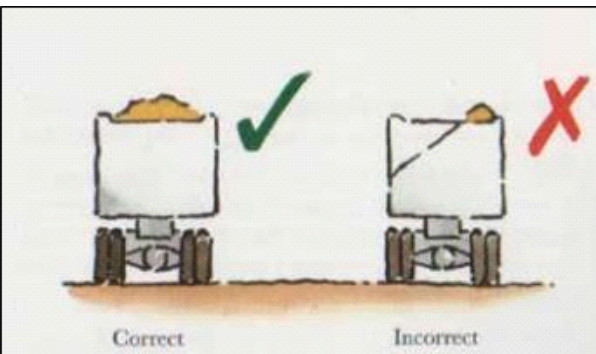
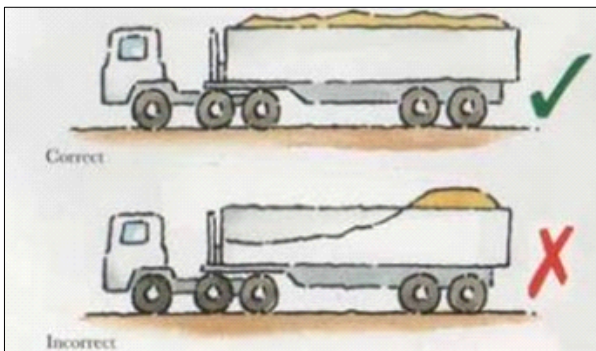
Dodehoekspiegel: een vereiste van CRH.



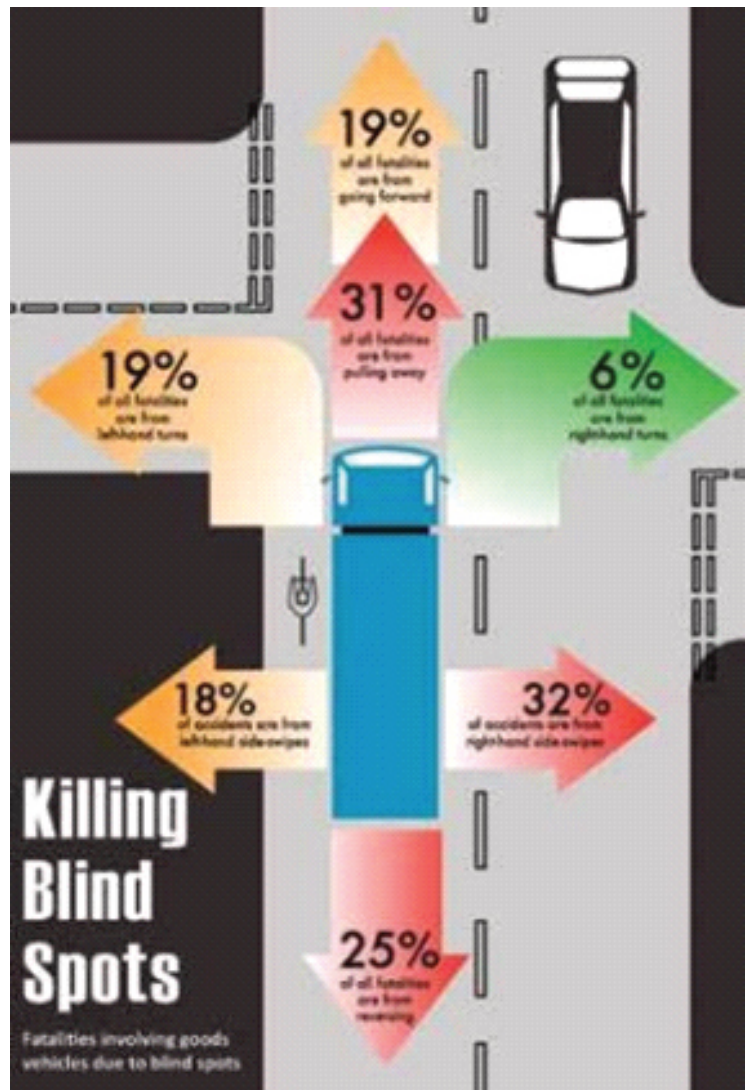
Gevaar door hoogspanningskabels moeten aan bod komen tijdens de introductie voor transporteurs.



Pre-startcheckboek voor truckchauffeurs.



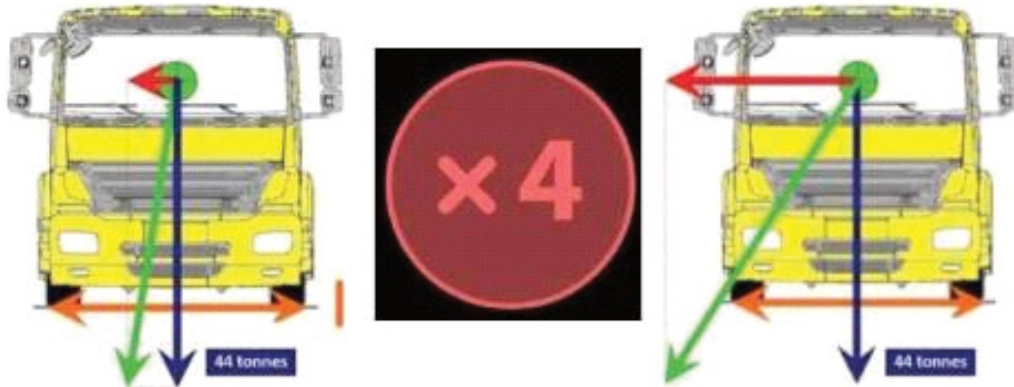
De voorschriften voor veilig laden en lossen moeten aan bod komen tijdens de introductie voor transporteurs.



Dodelijke ongevallen door dode hoeken.

Snelheid aan rotonde **20 km/u**  
 → Middelpuntvliegende kracht = 6,9 ton

Snelheid aan rotonde **40 km/u**  
 → Middelpuntvliegende kracht = 27,7ton



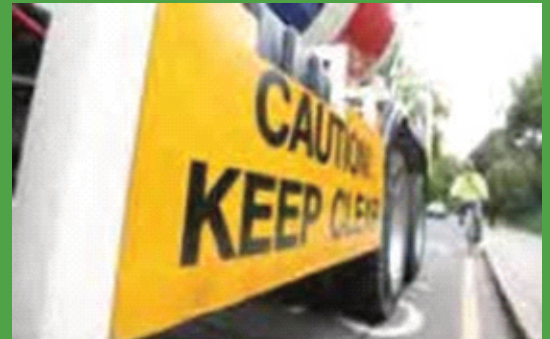
Risico-informatie over het gevaar van betonmixers die met te hoge snelheid een rotonde oprijden.



Een alcoholtester ontworpen in het startsysteem van de vrachtwagen – de bestuurder moet negatief blazen om de vrachtwagen te kunnen starten.



Tarmac ONECARD-systeem waarbij alle training van de bestuurder wordt vastgelegd op een klein ID-kaartje, deze kan worden gescand en uitgelezen.



Waarschuwingen voor zijdelingse bescherming



Safety rules and requirements to be observed by hauliers and drivers working for GRH PBLANS.

**Training map.** 3/44

After completing the general part of the course you can continue your learning and start the chapter concerning vehicle of this type you drive. You will be moved then to suitable detailed part of the course. After you have passed the test on your knowledge and completed the detailed part of the course, active certificate soon located close to the title of the course will be displayed. To open the certificate please click this icon. Print the certificate out and show it in case you are stopped to check your documents.

 CONCRETE MIXER AND CONCRETE PUMPS	 CEMENT TANKER
 BASIC VEHICLES WITH AND WITHOUT A CRANE	 DUMP TRUCK

1 PBL 001 0001 0

Het online veiligheidstrainingprogramma voor transporteurs - dat de chauffeurs toelaat een specifieke veiligheidsinductie te doen afhankelijk van het type voertuig dat ze besturen (bulkvrachtwagen, betonmixer, enz.). Het programma is beschikbaar in verschillende talen.

### Veiligheidselement/bijlagen bij contracten

Een transportbedrijf dat voor CRH werkt, moet bij het ondertekenen van het contract akkoord gaan met de volgende vereisten:

- 1.1. Moet eerst slagen voor een veiligheidsvoorselectieproces in overeenstemming met de relevante procedures van de werkmaatschappij.
- 1.2. Moet voldoen aan de veiligheidsvereisten voor chauffeurs en voertuigen van CRH en de belangrijkste aspecten behandeld in de 'CRH transportveiligheidschecks', die de volgende controles omvatten:
  1. Dat de chauffeur van het gehuurde voertuig dagelijks een pre-startcontrole van het voertuig uitgevoerd heeft vóór het begin van zijn shift.
  2. Dat de chauffeur in zijn voertuig over de nodige persoonlijke beschermingsmiddelen beschikt.
  3. Dat het achteruitrijwaarschuwingssysteem (een achteruitrijsignaal en een camera of een soortgelijk detectiesysteem) goed functioneert.
  4. Dat er een dodehoekspiegel aan de voorruit van het voertuig hangt.
  5. Dat er een handremalarm aanwezig is, dat afgaat als de deur van de chauffeur geopend wordt en de handrem niet aanstaat.
  6. Ladingbeveiliging (indien van toepassing).
- 1.3. Alle voertuigen aangekocht door de transporteur na de contractdatum moeten voldoen aan de veiligheidsspecificaties uitgelegd in de relevante sectie voor zware vrachtwagens van het CRH Red Book (richtlijnen voor aankopen).
- 1.4. Als de transporteur niet slaagt voor een van de elementen van de CRH transportveiligheidscheck, kan hij een sanctie krijgen. Het sanctiesysteem wordt bepaald door de werkmaatschappij.

Voorbeeld

- Niet voldoen aan een CRH transportveiligheidscontrole: € 100,- (en verwijdering van de site als het lokale management de non-conformiteit als ernstig beschouwt).

1.5. De werkmaatschappij kan bijkomende sancties opleggen.

1.6. De transporteur moet deelnemen aan de voortdurende gezondheidsinitiatieven voor chauffeurs.



Nieuwe innovatieve ontwerpen voor vrachtwagens die op de markt komen, waarbij de nieuw ontworpen cabines de bestuurder een beter zicht rondom bieden - zie ook het ontwerp op pagina 6.



# Levensreddende regels 2024

**STRUCTURAL CONCRETE BELGIUM**  
RELIABLE PEOPLE MAKE THE DIFFERENCE

